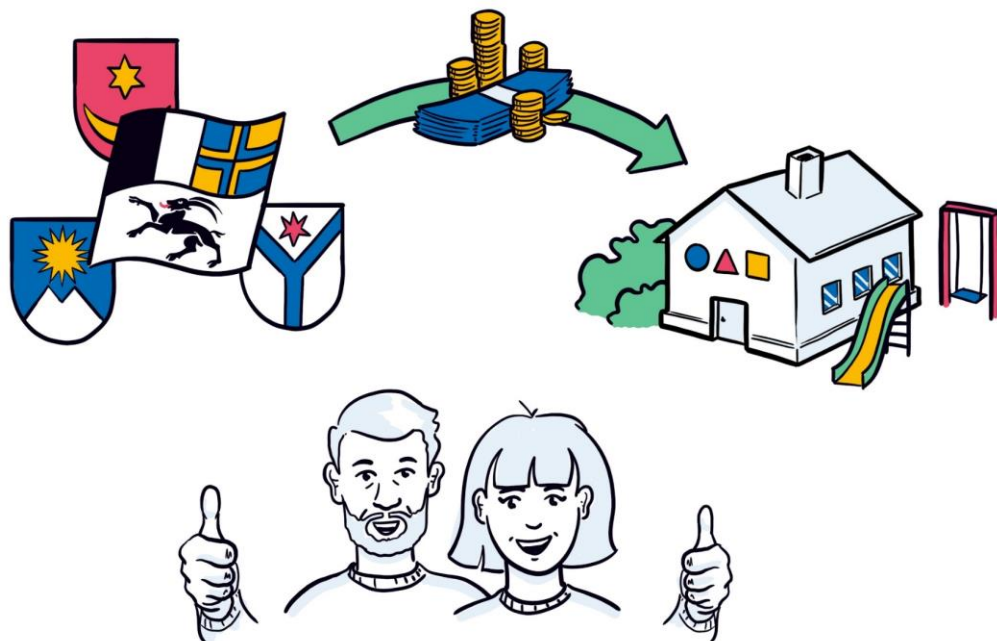




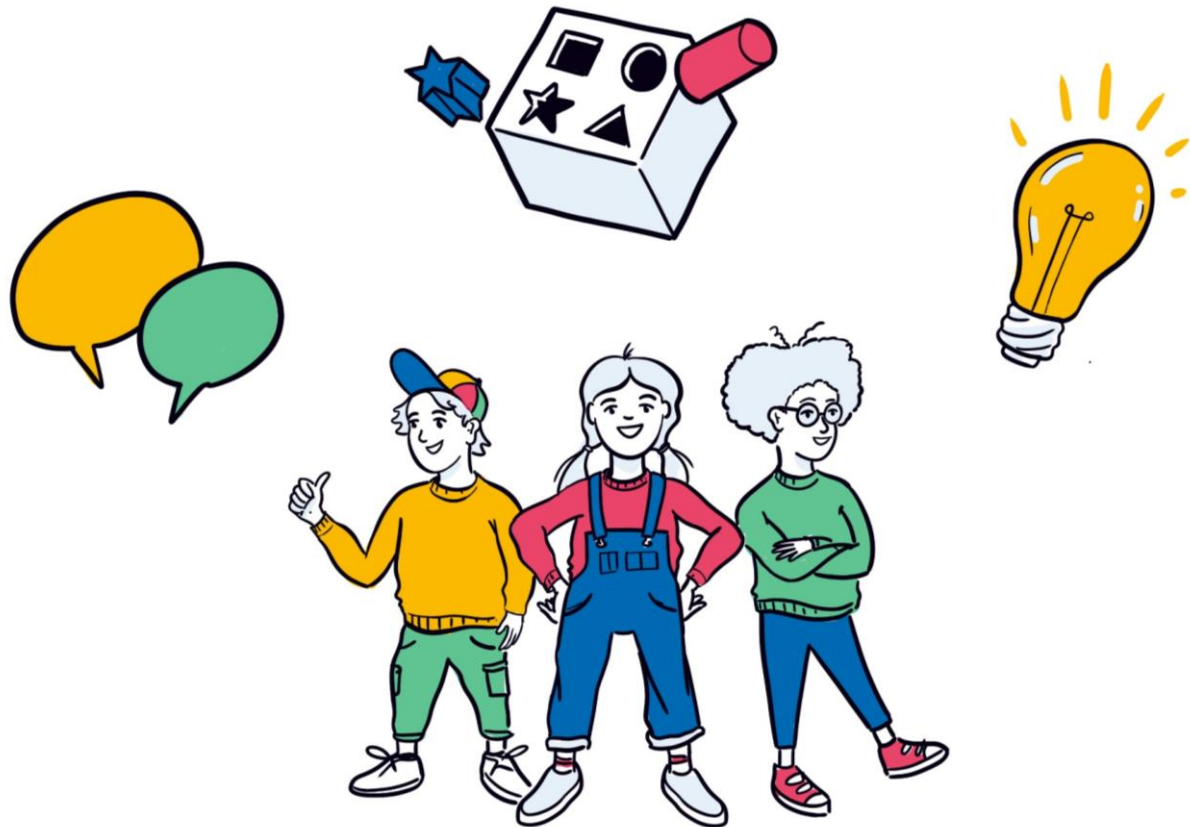
In sintesi → il nuovo finanziamento dell'assistenza ai bambini complementare alla famiglia



Di cosa si tratta

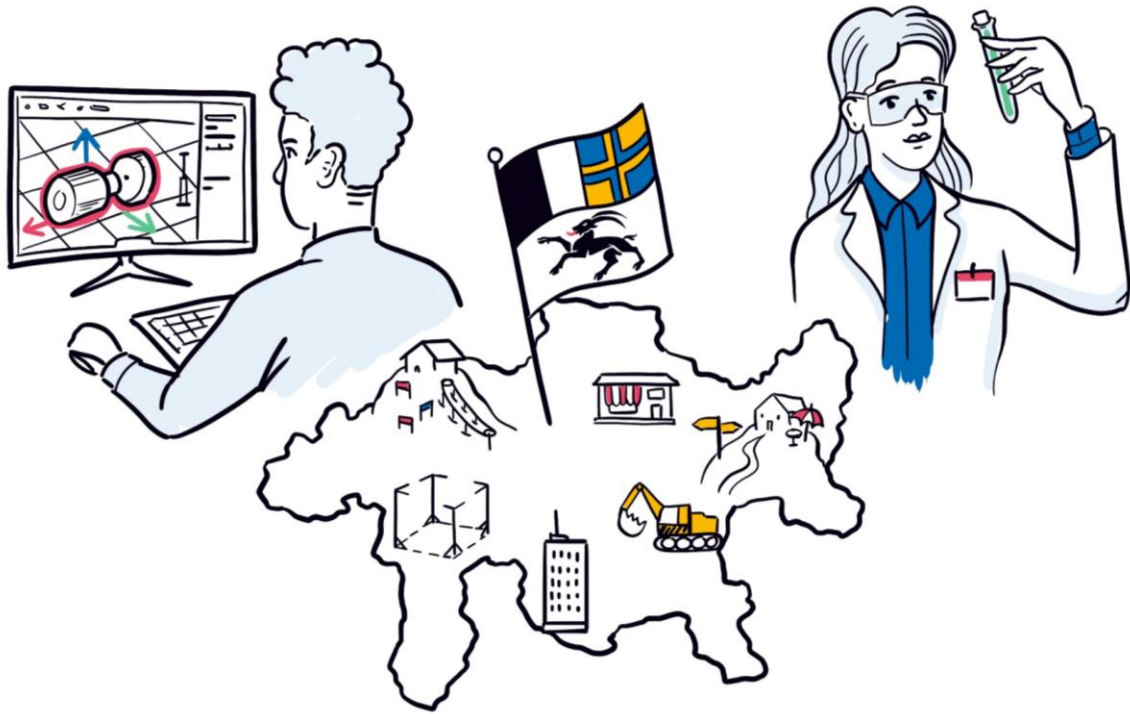
Revisione totale della legge sulla promozione dell'assistenza ai bambini complementare alla famiglia nel Cantone dei Grigioni (LASBA; CSC 548.300)

Quali sono gli obiettivi della nuova legge?



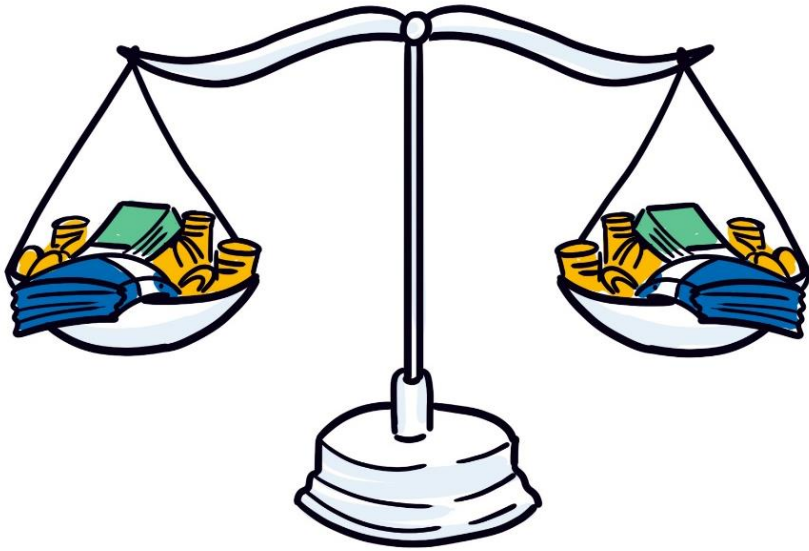
1. Obiettivi di politica sociale

- Migliorare la conciliabilità di vita familiare e vita professionale
- Promuovere lo sviluppo dei bambini
- Rafforzare il principio di pari opportunità



2. Obiettivi di politica economica

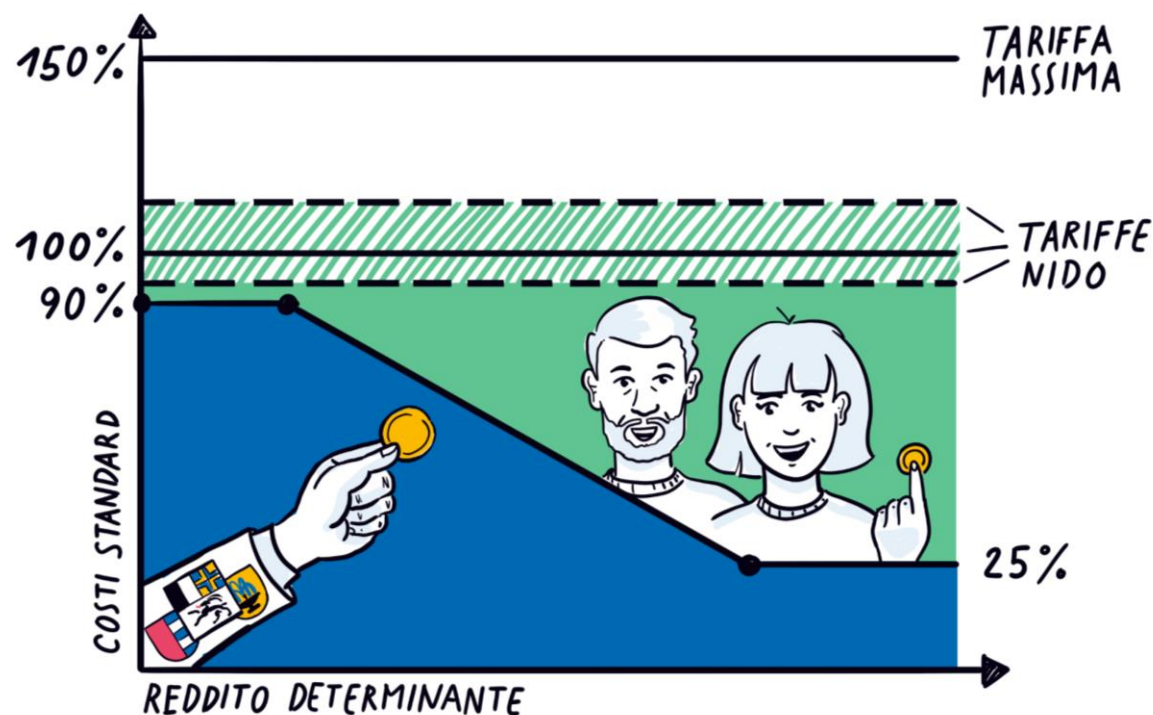
- Contrastare la carenza di personale specializzato supportando i genitori che esercitano un'attività lucrativa e che hanno figli piccoli.
- Promuovere l'attrattiva dei Grigioni nei confronti di lavoratori specializzati e investitori.
- Promuovere la stabilità degli asili nido in tutto il Cantone.



3. Obiettivi di politica finanziaria

- Sovvenzionamento della custodia extrafamiliare → soluzione efficace e mirata per i genitori che necessitano di agevolazioni.
- Prospettiva di maggiori entrate degli enti pubblici nel lungo periodo → piazza economica più attraente, tasso di occupazione più elevato.

Cosa cambia: agevolazione delle tariffe per gli asili nido basata sul reddito

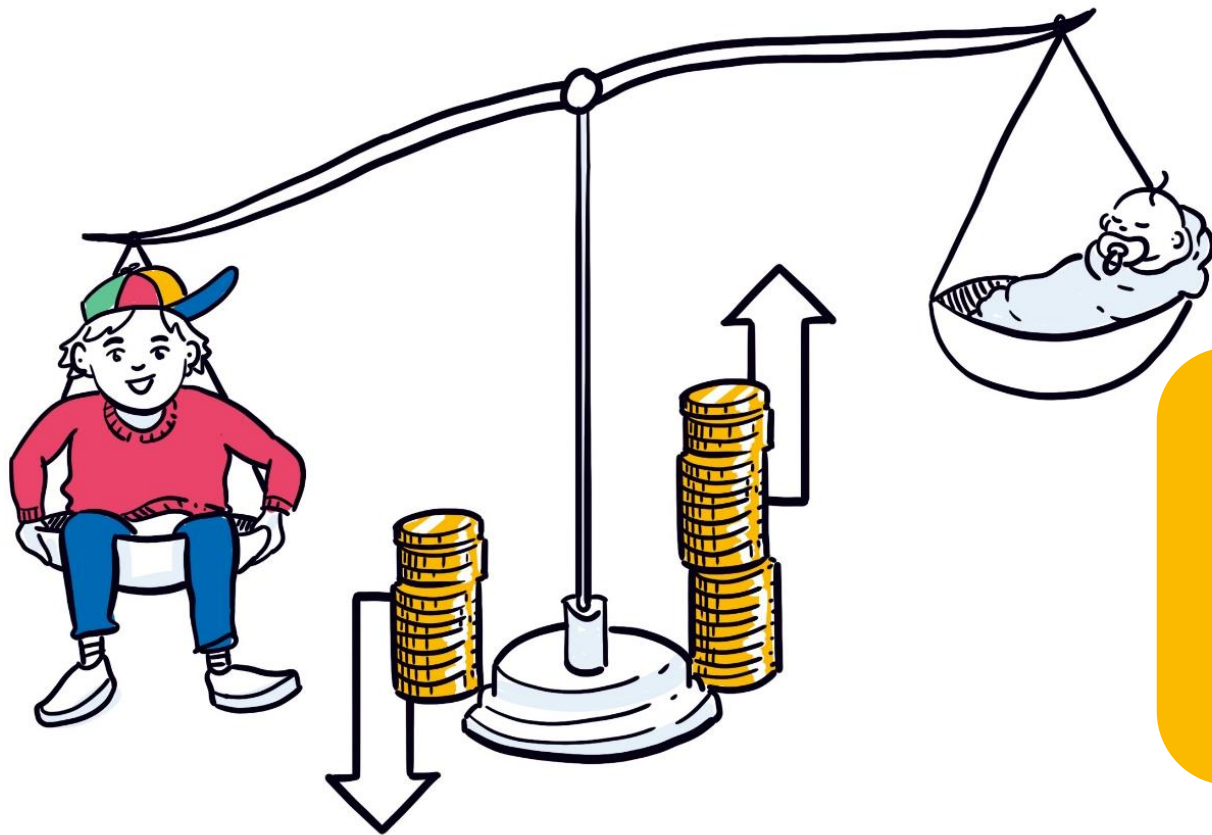


Chi riceve e quanto?

Tutte le famiglie del Cantone ricevono agevolazioni per l'assistenza negli asili nido. L'agevolazione dipenderà dal reddito/patrimonio: chi ha un reddito inferiore riceve maggiori agevolazioni, chi guadagna molto ne riceve meno.

Chi stabilisce l'agevolazione?

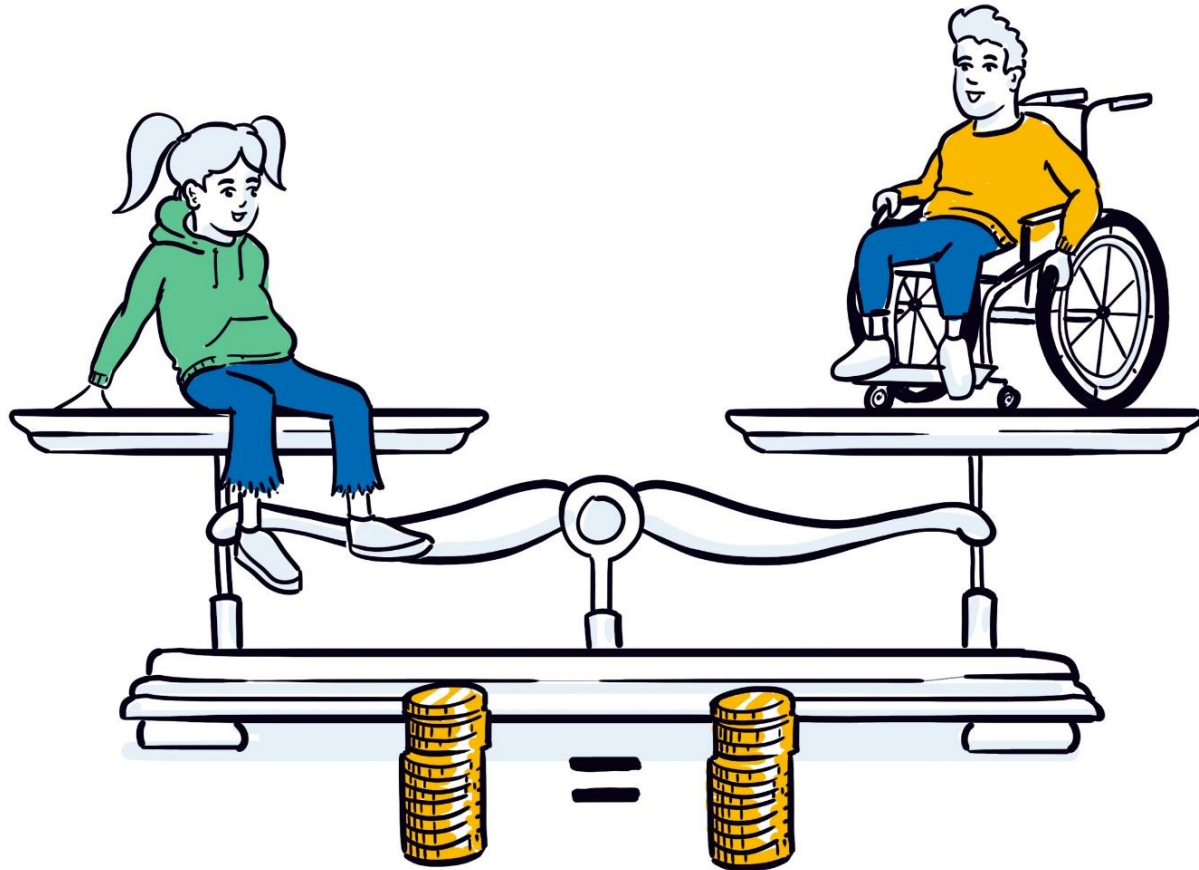
La base di calcolo delle agevolazioni è data dai costi standard = spesa media per singola ora di assistenza nei Grigioni. Il Governo fissa l'ammontare delle agevolazioni.



Come vengono fissate le tariffe di assistenza?

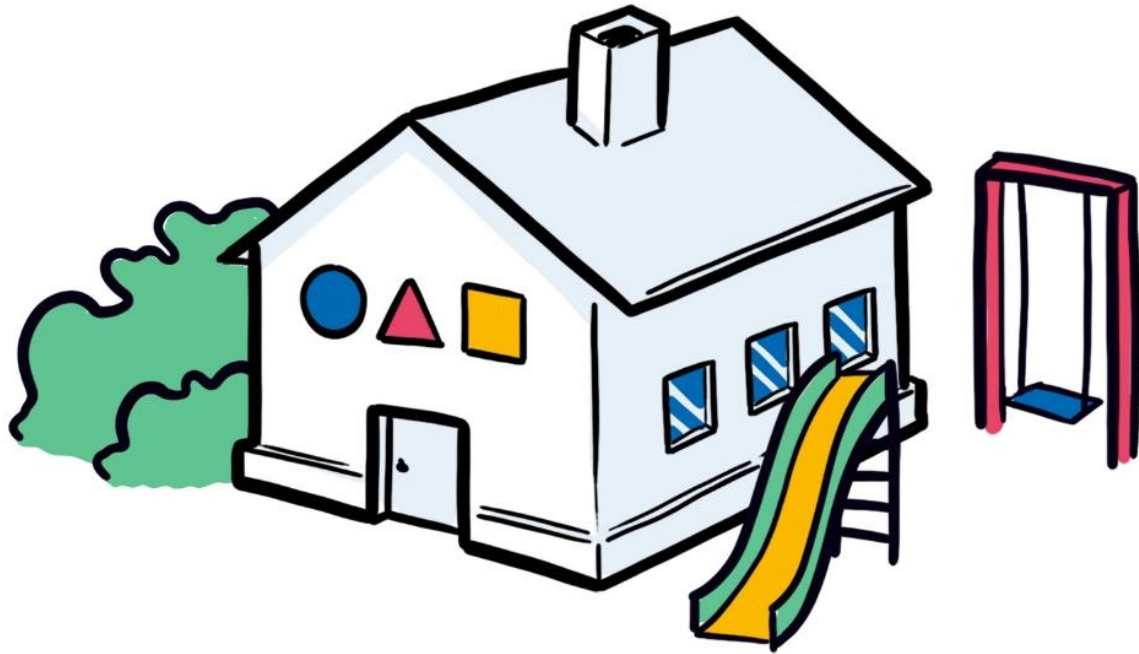
Gli asili nido fissano tariffe/prezzi unitari per fascia di età. Per i bambini più piccoli sono previste tariffe più alte, dal momento che richiedono maggiore assistenza rispetto ai bambini più grandi.

Le tariffe sono calcolate in modo da consentire agli asili di coprire i costi.



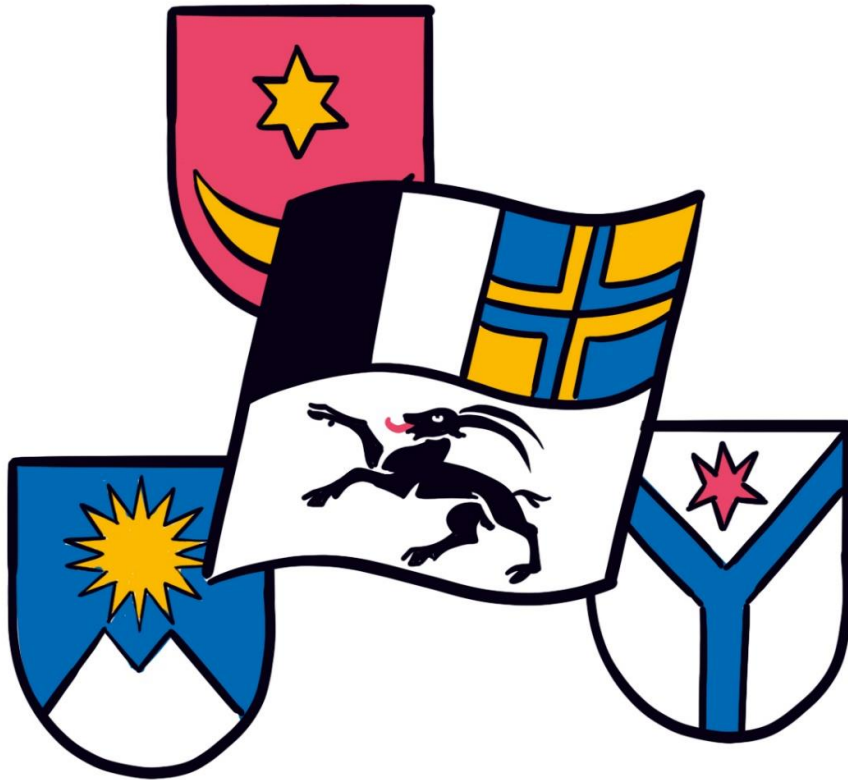
Qual è il vantaggio per le famiglie?

- Supporto unitario commisurato alla necessità economica.
- L'assistenza presso gli asili nido diventa più economica grazie ai maggiori investimenti dei comuni e del Cantone.
- Stessi costi per l'assistenza a bambini con e senza disabilità. Il Cantone può coprire i maggiori costi dell'assistenza.
- Protezione dei dati.



Qual è il vantaggio per gli asili nido?

- Tariffe unitarie in base alle fasce d'età.
- Non c'è più dipendenza dalla struttura reddituale delle famiglie. Non importa se i genitori guadagnano di più o di meno, perché tutti pagano la stessa quota.
- Questo offre agli asili una maggiore libertà di pianificazione e più stabilità finanziaria.
- Minor carico amministrativo.



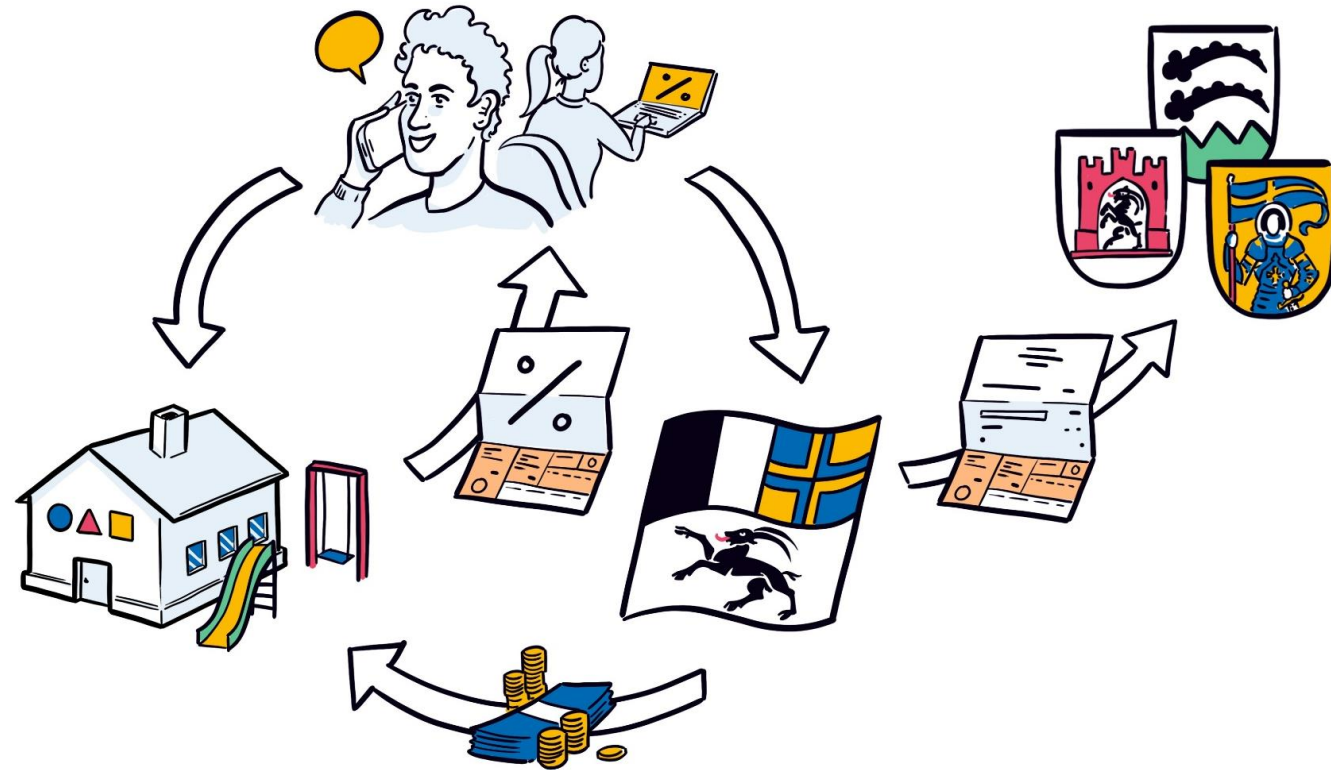
Qual è il vantaggio per i comuni e il Cantone?

- Maggiore strumento di gestione a disposizione del settore pubblico.
→ Impiego mirato dei fondi pubblici
- Supporto diretto dell'ente pubblico alle famiglie secondo necessità.
- Competenze chiare e nessuna sovrapposizione di responsabilità e doppie procedure.
- Miglioramento dei dati disponibili.

E quali sono le sfide?

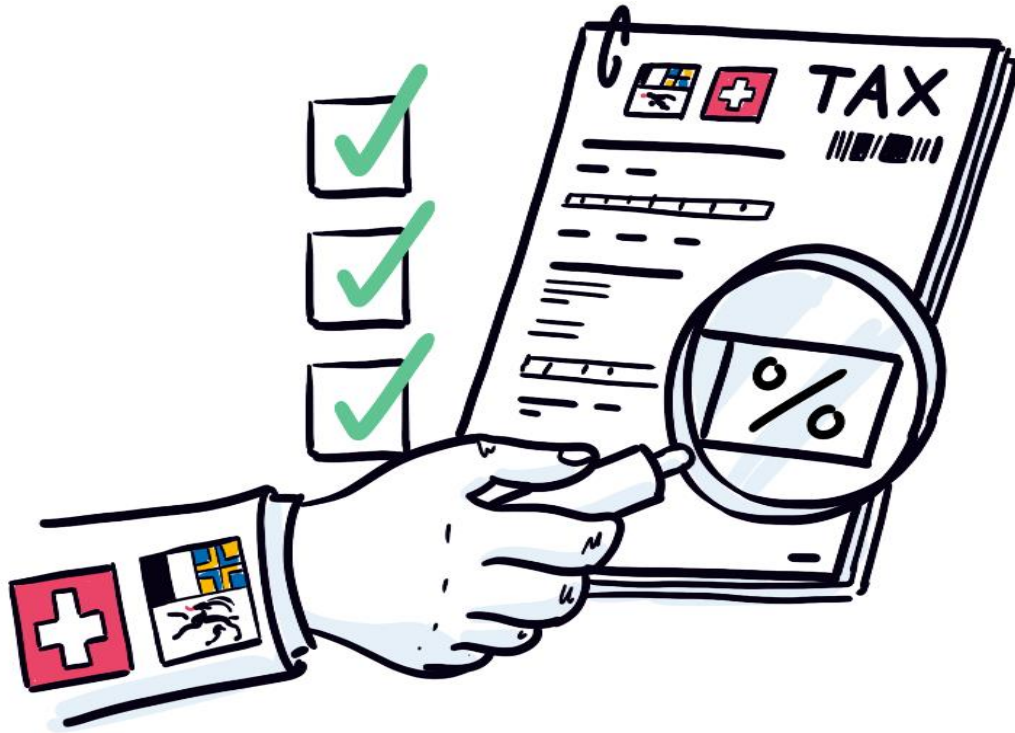
- Sfida: rischio costi elevati in caso di utilizzo massiccio da parte di famiglie a reddito/patrimonio basso.
- Aumento del carico amministrativo per il Cantone.

Attuazione ed esecuzione



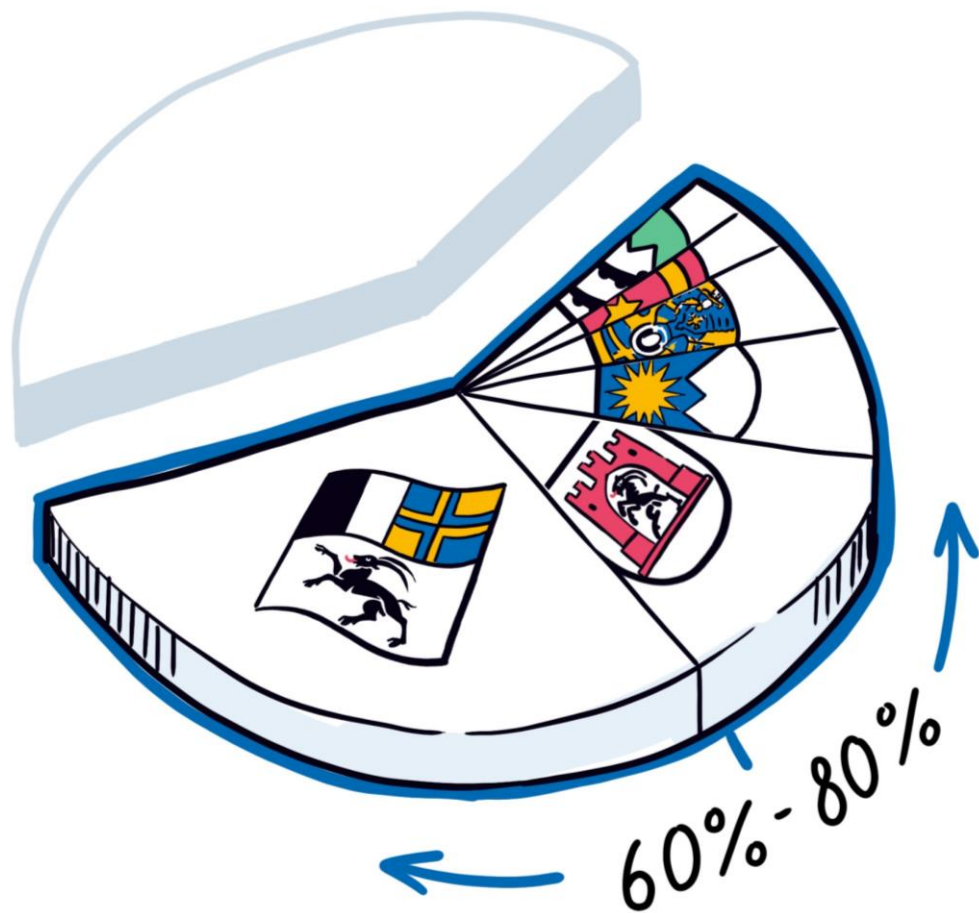
Come sarà la nuova procedura

- Il Cantone diventa il punto di contatto per le famiglie. È al Cantone che le famiglie dovranno presentare la domanda di agevolazione.
- Il Cantone ha accesso ai dati rilevanti ai fini fiscali e calcola l'agevolazione.
- Il Cantone paga le agevolazioni dei costi di assistenza agli asili nido.
- Le famiglie pagano i costi di assistenza restanti.
- Il Cantone addebita ai singoli comuni di residenza la relativa quota di costi.



Ci sono altri vantaggi?

Protezione dei dati → Le informazioni sul reddito imponibile restano al Cantone. Non devono più essere rese note agli asili nido come in precedenza.



Come vengono suddivisi i costi tra Cantone e comuni?

Il Cantone e i comuni di residenza dei bambini assistiti si assumono i costi delle agevolazioni per metà ciascuno.

Insieme, si assumono dal 50% al 70% dei costi standard. La quota esatta viene stabilita dal Gran Consiglio nel credito di preventivo.